

# REPORTE PANORAMA NACIONAL



MARZO 2017

## **Antecedentes**

El Observatorio Laboral Nacional es un instrumento que permite producir información sobre las brechas de ocupaciones actuales y futuras, para contribuir a la pertinencia en la formación y a optimizar el vínculo entre oferta y demanda de empleo.

Con el fin de contribuir a esta misión se genera este reporte de Panorama Nacional, que busca aportar información sobre el funcionamiento del mercado del trabajo, así como dar contexto para el análisis más detallado de los sectores productivos y de las ocupaciones en el país.

Este reporte presenta información proveniente de diversas fuentes de datos del mercado laboral (ENE, ESI, SII, CASEN), sin la pretensión de ser un reporte de coyuntura, sino más bien de dar un panorama de la situación nacional.

## Índice

<b>1. Descripción general</b> .....	4
<b>2. Trabajadores</b> .....	14
<b>3. Empresas</b> .....	27
<b>4. Síntesis</b> .....	34
<b>Referencias</b> .....	40

## 1. Descripción general

Después de un período de expansión económica sostenida (2010-2012) en que las tasas de crecimiento se situaron por sobre el 4%, Chile sufrió una desaceleración en 2014 que lo llevó a experimentar un crecimiento en torno al 2% en el último trienio. Ello debido, principalmente, a la caída del precio del cobre y al retroceso del consumo privado (Banco Central de Chile, 2015). No obstante esta desaceleración, entre 2014 y 2015 la tasa de desempleo del país registró una tendencia a la baja, pero un alza en el año 2016.

El Gráfico 1 muestra la evolución de la tasa de desempleo o desocupación<sup>1</sup>, de la tasa de ocupación y de la tasa de participación a nivel nacional entre los años 2010-2016. Se observa que la tasa de desempleo sufrió una caída sostenida desde el año 2010 hasta principios del 2014. Posteriormente, se mantiene estable con una tendencia al alza en 2016. En efecto, para el año 2016, esta tasa fue de 6,5% promedio, cifra 0,3 puntos porcentuales superior a la del año 2015.

Por otro lado, las tasas de ocupación<sup>2</sup> y participación se han mantenido estables en los últimos años, en torno al 56% y 59%, respectivamente<sup>3</sup>, luego de presentar un aumento sostenido durante el 2010.

La tasa de desempleo ha caído 1,6 puntos porcentuales en seis años. Por el contrario, la tasa de participación ha aumentado 1 punto porcentual y la de ocupación, poco menos de 2 puntos porcentuales en relación al año 2010.

En el Gráfico 2 se presenta la evolución de la cantidad de ocupados, la fuerza de trabajo y los desocupados a nivel nacional para el período 2010-2016. Las dos primeras variables mencionadas se han mantenido crecientes durante los últimos seis años. La cantidad de ocupados, por ejemplo, pasó de poco más de 7 millones de trabajadores promedio a más de 8 millones en dicho período (alrededor de un 19% de crecimiento), mientras que la fuerza de trabajo también aumentó en más de un millón de personas en promedio durante ese mismo lapso (alrededor de un 15% de crecimiento), para alcanzar cerca de 9 millones de personas durante el trimestre octubre-diciembre 2016.

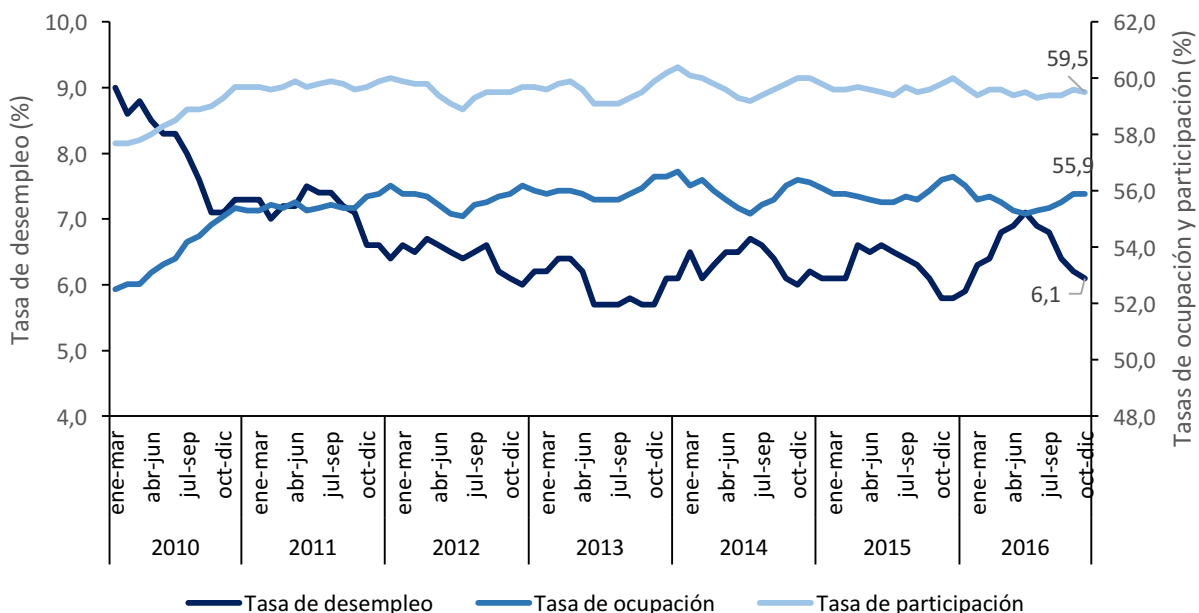
---

<sup>1</sup> La tasa de desempleo o desocupación representa la cantidad de desocupados sobre la fuerza de trabajo. La fuerza de trabajo representa la población en edad de trabajar (15 años o más) que cumple con los requisitos de ser incluida como ocupada o desocupada. Matemáticamente,  $TD = \frac{\text{desocupados}}{FT}$ .

<sup>2</sup> La tasa de ocupación representa la cantidad de ocupados sobre la fuerza de trabajo. Matemáticamente,  $TO = \frac{\text{ocupados}}{FT}$ .

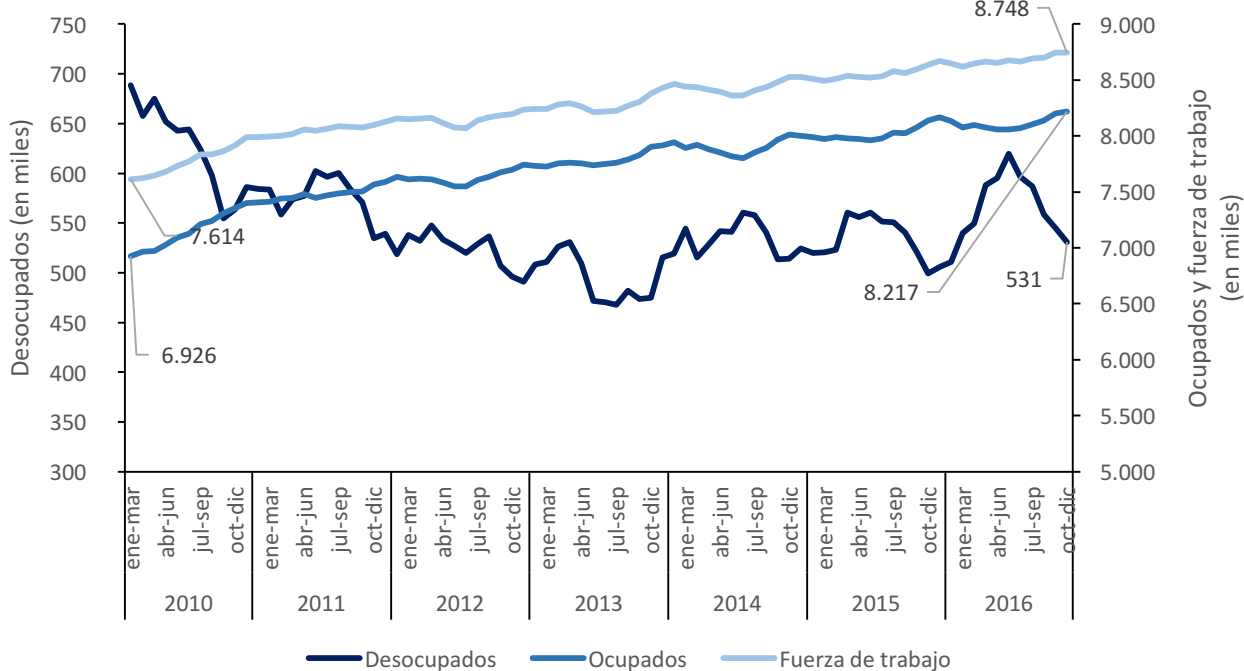
<sup>3</sup> La tasa de participación representa a la fuerza de trabajo sobre la población en edad de trabajar (PET). Es decir, del total de la población en edad de trabajar (mayores de 15 años), cuántos están ocupados o buscando empleo. Matemáticamente,  $TP = \frac{FT}{PET}$ .

**Gráfico 1. Tasas de desocupación, ocupación y participación, 2010-2016. (%)**



Fuente: Elaboración propia conforme a ENE 2010-2016.

**Gráfico 2. Evolución de ocupados y fuerza de trabajo, 2010-2016. (miles de personas)**

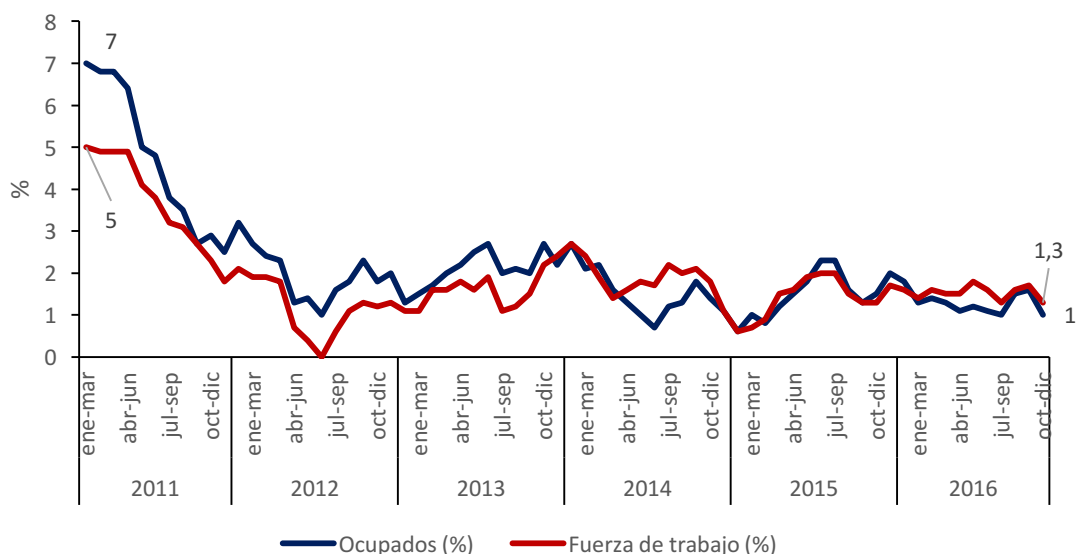


Fuente: Elaboración propia conforme a ENE 2010-2016.

La tasa de crecimiento de ocupados se ha mantenido en el nivel o bajo la tasa de crecimiento de la fuerza de trabajo desde mediados de 2015 a la fecha (ver Gráfico 3), pudiendo ser la menor presión producto del bajo crecimiento relativo de la fuerza de trabajo

una de las razones de la baja del desempleo del año 2015 y la mayor presión de la fuerza de trabajo en 2016 una de las razones del aumento del desempleo. En el último trimestre del año se observa que los ocupados tuvieron un crecimiento de 1% con respecto al 2015, y la fuerza de trabajo creció un 1,3%.

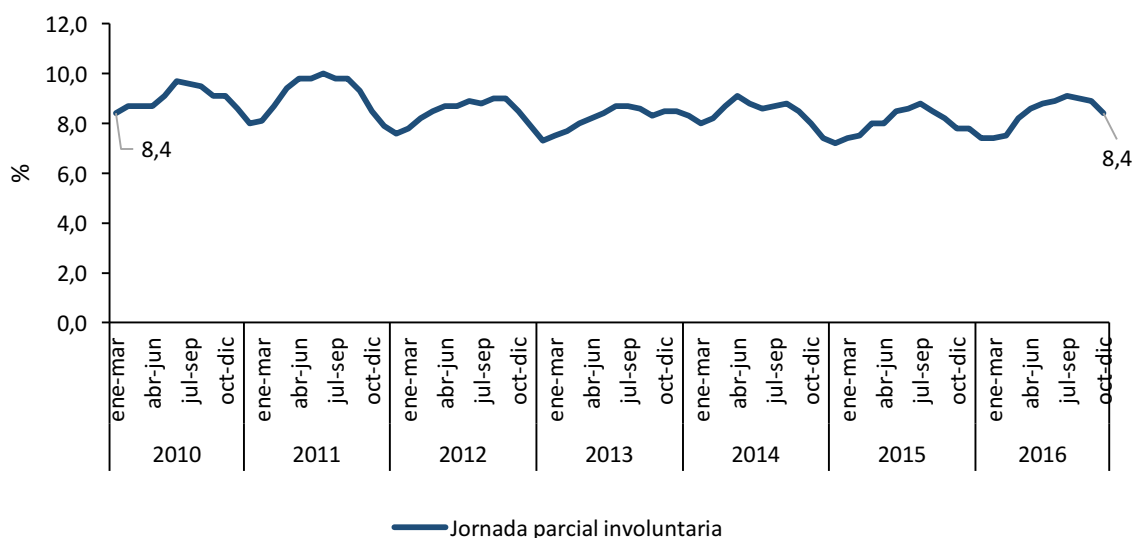
**Gráfico 3. Variación a 12 meses de la fuerza de trabajo y de los ocupados (variación % con respecto al mismo trimestre del año anterior).**



Fuente: Elaboración propia conforme a ENE 2010-2016.

Una dimensión que complementa el análisis del mercado laboral es el subempleo involuntario. Este se produce cuando existen trabajadores que tienen un empleo con una jornada inferior a la jornada completa, pero están disponibles para trabajar más horas a la semana. El gráfico 4 muestra la evolución del subempleo involuntario. Se observa que existe estacionalidad en la serie, con aumentos en los meses de invierno y disminuciones en los meses de verano. Esta estacionalidad se puede deber a que en los últimos meses del año ingresan al mercado laboral trabajadores buscando empleos temporales con jornadas parciales. Se observa también un aumento del subempleo involuntario en los últimos trimestres móviles del año 2016. En específico, se aprecia un aumento de 0,6 puntos porcentuales en el trimestre octubre-diciembre 2016, respecto al mismo trimestre del año anterior.

**Gráfico 4. Evolución del porcentaje de ocupados en jornada parcial involuntaria, 2010-2016. (%)**



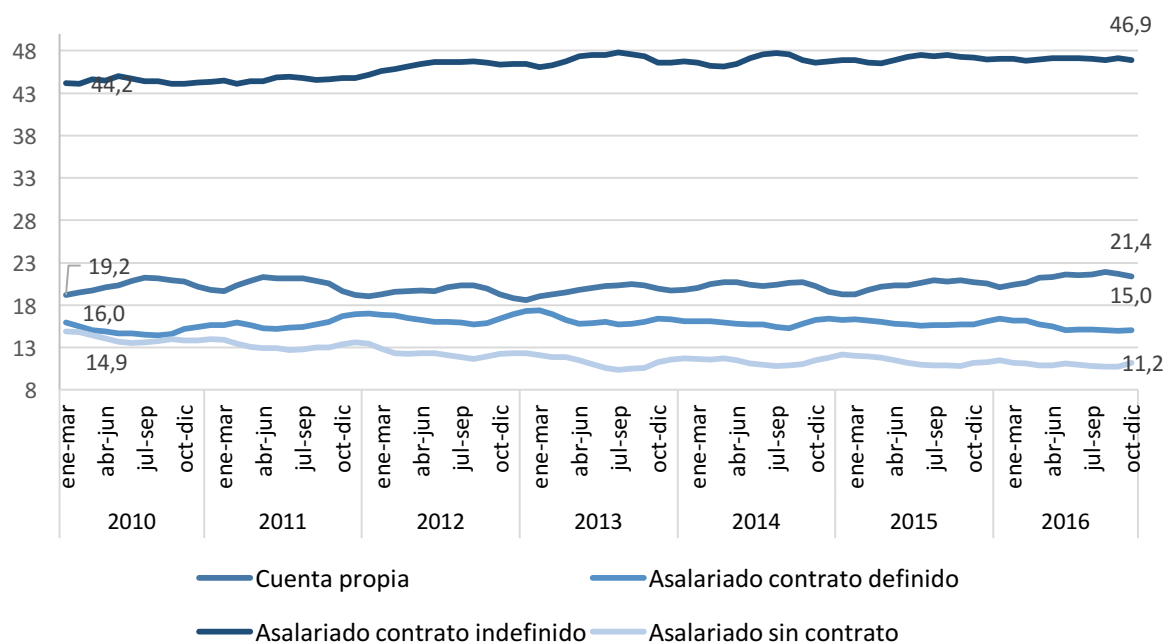
Fuente: Elaboración propia conforme a ENE 2010-2016.

Nota: Se calcula como el porcentaje de ocupados que trabaja a tiempo parcial y quiere y está disponible para trabajar más horas.

El gráfico 5 muestra la evolución de los ocupados, según la categoría ocupacional en la que se emplean. Se observa:

- Una tendencia a la baja de los trabajadores asalariados sin contrato, llegando a un 11,2% en último trimestre de 2016.
- Una tendencia al alza de los asalariados con contrato indefinido, llegando a alrededor de un 47% al cierre del año 2016.
- Una tendencia a la baja de los trabajadores asalariados con contrato definido desde inicios del año 2013.
- Un aumento en los trabajadores por cuenta propia durante el año 2016, respecto a años anteriores.

**Gráfico 5. Evolución de la distribución de ocupados según categoría ocupacional, 2010-2016. (%)**



Fuente: Elaboración propia conforme a ENE 2010-2016.

Nota: No se incluye proporción de empleadores, familiar no remunerado y los que no saben en el gráfico. Por esta razón, suma de las categorías no es 100.

La tabla 1 muestra la evolución que han tenido los ocupados por sector productivo entre los años 2010 y 2016. Se destaca:

- El aumento de ocupados en los sectores vinculados a servicios como: Servicios Sociales y Personales, Comercio, Hoteles y Restoranes, que concentran alrededor del 50% del aumento de ocupados en ese período.
- La disminución en la absorción de ocupados por parte del sector de la Minería desde el año 2012, presentándose la mayor caída absoluta entre 2015 y 2016.
- La leve, pero sostenida tendencia a la baja de los ocupados del sector Silvoagropecuario, aún cuando presenta un aumento entre 2015-2016.

La tabla 1 también muestra el cambio de ocupados por sector entre los años 2015-2016. Durante ese período el aumento de los ocupados fue de 87.000 personas (1,1%) a nivel nacional, incremento al que contribuyeron mayormente los sectores de Comercio (con un 2,2%, equivalente a 35.000 ocupados), Hoteles y Restoranes (con un 10,4%, equivalente a 32.000 ocupados) y Construcción (con un 2,8%, equivalente a 19.000 ocupados). Los sectores de la Minería y de Administración Pública, en cambio, incidieron de manera negativa, con una disminución conjunta de 46.000 ocupados (11,1% y 4,5% respectivamente).



**Tabla 1. Evolución de los ocupados por sector, 2010-2016. (miles de personas)**

	2010	2011	2012	2013	2014	2015	2016	Diferencia 2016-2015
Servicios Sociales y Personales	1.500	1.592	1.650	1.676	1.757	1.766	1.776	10,0
Comercio	1.508	1.558	1.500	1.581	1.587	1.591	1.626	35,0
Industria Manufacturera	803	860	881	882	898	895	893	-2,0
Construcción	572	608	629	675	663	689	708	19,0
Silvoagropecuario	711	719	708	682	687	693	704	11,0
Transporte y Comunicaciones	523	542	558	573	576	598	609	11,0
Actividades Inmobiliarias, Empresariales y de Alquiler	445	493	481	491	502	509	518	9,0
Administración Pública	391	401	442	421	442	465	444	-21,0
Hoteles y Restaurantes	242	260	281	279	275	309	341	32,0
Minería	203	220	251	249	237	226	201	-25,0
Intermediación Financiera	128	123	136	168	164	168	165	-3,0
Pesca	45	49	53	56	56	60	66	6,0
Electricidad, Gas y Agua	59	61	56	53	59	60	65	5,0
<b>Total</b>	<b>7.131</b>	<b>7.487</b>	<b>7.626</b>	<b>7.786</b>	<b>7.903</b>	<b>8.028</b>	<b>8.115</b>	<b>87,0</b>

Fuente: Elaboración propia conforme a ENE 2015-2016.

Nota 2: Los sectores de Pesca y Electricidad, Gas y Agua están sujetos a alta variabilidad muestral y error de estimación debido a su baja participación en el total de ocupados, por lo que las cifras son solo referenciales en el caso de estos sectores.

El Gráfico 6 muestra la distribución del PIB y de los ocupados por sector productivo<sup>4</sup>. Cada sector presenta distintas relaciones entre el porcentaje del PIB nacional que producen y el porcentaje de trabajadores que absorben. De esta relación se puede desprender el nivel de productividad<sup>5</sup> que tiene cada uno, materia en la que se observa que:

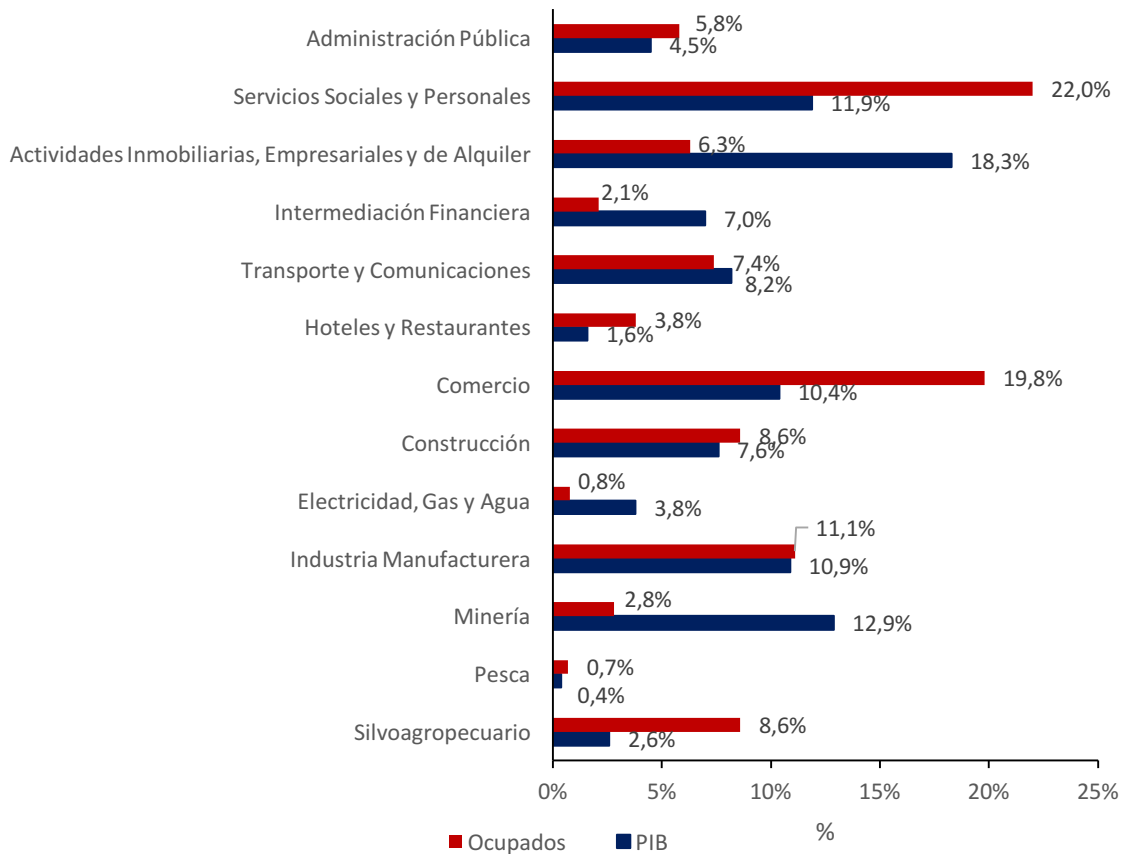
- Existen sectores intensivos en la absorción de mano de obra –como el sector Agropecuario-silvícola, Comercio y Servicios Sociales y Personales–, pero que presentan bajos niveles relativos de productividad.

<sup>4</sup> El sector de Administración Pública comprende a los sectores de Administración Pública y Defensa, y Organizaciones y Órganos Extraterritoriales. El sector de Servicios Sociales y Personales comprende Enseñanza, Servicios Sociales y de Salud, Otras Actividades de Servicios Comunitarios, Sociales y Personales y Hogares Privados con Servicio Doméstico.

<sup>5</sup> Como medida aproximada de productividad se usa la razón entre porcentaje del PIB del sector respecto al PIB nacional y el porcentaje de ocupados empleados en el sector respecto al total nacional.

- Otros sectores –puntualmente Minería y Servicios Financieros y Empresariales– presentan una productividad más alta, ya que concentran una gran parte del PIB, pero una menor porción de ocupados.
- Algunos sectores presentan una relación más equilibrada entre ambos parámetros, lo que reflejaría un nivel de productividad medio, como ocurre con Industria Manufacturera, Construcción, y Transporte y Comunicaciones.

**Gráfico 6. Participación % en el PIB y en el empleo por sector económico.**



Fuente: Elaboración propia conforme a NENE 2015 y Banco Central 2015.

Nota 1: Para el cálculo anual de ocupados se utilizó un promedio de los trimestres ene-mar, abr-jun, jul-sep y oct-dic del período señalado.

Nota 2: Los sectores de Pesca y Electricidad, Gas y Agua están sujetos a alta variabilidad muestral y error de estimación debido a su baja participación en el total de ocupados, por lo que las cifras son solo referenciales en el caso de estos sectores.

En el Cuadro 2 se presenta la distribución de trabajadores ocupados por región y por sector productivo. Se observa que:

- En la mayoría de las regiones los sectores de Comercio, Hoteles y Restaurantes, y Servicios Sociales concentran alrededor del 40% del empleo.
- En algunas regiones, el sector de Agricultura, Ganadería, Caza y Silvicultura ocupa el primer o segundo lugar de importancia respecto a la absorción de mano de obra. Las regiones en que este sector es predominante –concentrando sobre el 20% del empleo– son la del Libertador Bernardo O’Higgins, del Maule y de La Araucanía.
- Se destaca el sector de Minería, que concentra sobre el 15% del empleo en las regiones de Antofagasta y Atacama, y alrededor de un 10% en Tarapacá.
- Administración pública toma una presencia mayor en las regiones extremas de la zona sur, esto es, Aysén y Magallanes.

**Cuadro 2: Ocupados por sector económico según región donde trabaja (%), 2016**

Sector económico	Región de Arica y Parinacota	Región de Tarapacá	Región de Antofagasta	Región de Atacama	Región de Coquimbo	Región de Valparaíso	Región Metropolitana	Región del Libertador Bernardo O'Higgins
Silvoagropecuario	12,9	2,1	0,6	5,7	12,8	7,6	2,6	24,0
Pesca	0,9	5,5	1,0	0,7	1,1	0,7	0,0	0,1
Minería	0,9	9,9	25,5	16,6	4,6	1,8	0,6	4,0
Industria Manufacturera	6,3	4,2	8,9	6,7	6,7	7,8	12,7	9,7
Electricidad, Gas y Agua	0,8	0,5	1,9	2,3	0,8	1,1	0,5	0,6
Construcción	8,5	9,4	8,8	8,2	10,3	8,8	8,8	7,0
Comercio	18,5	21,4	16,8	20,2	20,4	20,3	22,2	19,2
Hoteles y Restoranes	5,3	5,2	4,0	4,3	4,4	5,7	4,0	3,7
Transporte y Comunicaciones	9,4	9,2	7,5	7,5	5,1	8,0	8,7	5,5
Intermediación Financiera	1,0	1,4	1,3	1,6	0,5	1,7	3,2	0,7
Actividades Inmobiliarias, Empresariales y de Alquiler	5,3	5,1	4,7	3,0	4,0	5,6	9,4	3,2
Servicios Sociales y Personales	21,4	19,1	15,3	16,9	22,6	23,9	22,8	17,9
Administración Pública	8,7	6,9	3,7	6,3	6,8	7,0	4,5	4,4
Total	100	100	100	100	100	100	100	100

Fuente: Elaboración propia conforme a ENE 2016.

Nota: Se considera la región donde está el trabajo, no la residencia de la persona.

Sector económico	Región del Maule	Región del Biobío	Región de La Araucanía	Región de Los Ríos	Región de Los Lagos	Región de Aysén	Región de Magallanes	Total
Silvoagropecuario	25,5	10,1	20,7	14,1	13,1	7,2	7,5	8,7
Pesca	0,4	0,6	0,6	2,2	5,0	6,6	2,9	0,8
Minería	0,3	0,3	0,1	0,1	0,0	1,8	4,8	2,5
Industria Manufacturera	10,4	13,8	8,8	11,7	12,8	8,7	8,4	11,0
Electricidad, Gas y Agua	1,1	1,2	0,4	0,8	0,9	0,8	0,3	0,8
Construcción	7,9	8,2	10,2	8,7	8,6	10,4	8,1	8,7
Comercio	17,9	19,0	15,5	16,1	18,0	13,2	16,1	20,0
Hoteles y Restoranes	3,0	3,7	4,3	4,6	4,5	5,4	6,8	4,2
Transporte y Comunicaciones	5,0	6,3	5,6	6,1	8,1	6,5	7,5	7,5
Intermediación Financiera	0,7	1,2	0,8	1,1	1,9	0,8	2,0	2,0
Actividades Inmobiliarias, Empresariales y de Alquiler	4,8	3,7	4,0	4,1	4,3	3,7	3,1	6,4
Servicios Sociales y Personales	17,8	25,0	24,6	24,2	17,3	21,2	19,3	21,9
Administración Pública	5,4	6,9	4,4	6,2	5,5	13,7	13,1	5,5
<b>Total</b>	<b>100</b>	<b>100</b>	<b>100</b>	<b>100</b>	<b>100</b>	<b>100</b>	<b>100</b>	<b>100</b>

Fuente: Elaboración propia conforme a ENE 2016.

Nota: Se considera la región donde está el trabajo, no la residencia de la persona.

## 2. Trabajadores

Esta sección tiene como objetivo caracterizar a los trabajadores chilenos, tanto en sus características intrínsecas como en el tipo de empleo que desarrollan.

Durante el año 2016 el número estimado de trabajadores<sup>6</sup> en el país fue de 8.115.000 personas. A nivel agregado, un 59% de estos trabajadores son hombres y el 41% restante, mujeres. El promedio de edad de los trabajadores chilenos es de 44 años y cuentan en promedio con 11,8 años de escolaridad (26% tiene educación superior completa). El cuadro 3 muestra la evolución de los ocupados en las variables antes mencionadas entre los años 2010 y 2016. Es posible ver como ha envejecido la población de ocupados (de 42 a 44 años), pero al mismo tiempo ha aumentado su educación en 0,5 años entre el año 2010 y el 2016 (11,3 a 11,8 años). Por otro lado, las mujeres han visto aumentar su participación respecto a los hombres, pasando de representar un 39% de los ocupados en 2010 a un 41% en 2016.

En el cuadro 4 se observa la disminución de la proporción de ocupados y desocupados en tres tramos de edad entre 15 y 44 años, y un aumento en los tramos de mayor edad que va desde los 45 a 54 y los 55 a 64 años. Esto refuerza la idea del envejecimiento de la población en edad de trabajar que se observa en el cuadro 3.

Adicionalmente, el cuadro 5 presenta información sobre la edad promedio de los ocupados por sector en los años 2010 y 2016. Se observa que el mayor promedio de edad lo encontramos en el sector Silvoagropecuario, con 47,9 años frente a un 43,7 a nivel nacional; y el promedio más bajo en el sector de Hoteles y Restoranes con 37,8 años. El mayor aumento de edad en el período se observa en el sector de Pesca y en el Silvoagropecuario.

**Cuadro 3: Características generales de los ocupados, 2010-2016**

Indicador	2010	2011	2012	2013	2014	2015	2016
Edad promedio	41,6	42,0	42,5	42,8	43,0	43,2	43,7
Escolaridad promedio	11,3	11,4	10,5	11,6	11,7	11,8	11,8
Educación superior completa (%)	21,1	22,0	22,3	23,4	24,3	25,8	26,0
Mujeres (%)	38,8	39,6	40,0	40,4	40,9	40,8	40,8

Fuente: Elaboración propia conforme a ENE 2010-2016.

Nota: Educación superior completa incluye educación técnica y profesional.

<sup>6</sup> Este cálculo y los siguientes se realizaron con un promedio de los cuatro trimestres calendario de la ENE. Es decir, los trimestres enero-marzo, abril-junio, julio-septiembre y octubre-diciembre del año 2016.

**Cuadro 4: Ocupados por tramo de edad y género (%). 2010-2016.**

Edad	2010		2016	
	Ocupados	Desocupados	Ocupados	Desocupados
Entre 15 y 24	12,5	32,1	10	26,9
Entre 25 y 34	21,3	25,7	20,6	28
Entre 35 y 44	23,9	18,3	21,1	16,9
Entre 45 y 54	23,3	15,2	23,3	15,3
Entre 55 y 64	13,8	7	17,5	10,3
65 y más	5,2	1,6	7,4	2,7
<b>Total</b>	<b>100</b>	<b>100</b>	<b>100</b>	<b>100</b>

Fuente: Elaboración propia conforme a ENE 2010-2016.

**Cuadro 5: Edad promedio de los ocupados por sector. 2010-2016.**

Sector económico	2010	2016	2016-2010
Silvoagropecuario	44,4	47,9	3,5
Pesca	40,8	44,5	3,7
Minería	39,7	42,0	2,3
Industria Manufacturera	41,3	43,7	2,4
Electricidad, Gas y Agua	39,4	42,2	2,8
Construcción	42,0	43,2	1,2
Comercio	40,7	42,7	2,0
Hoteles y Restaurantes	37,8	39,1	1,3
Transporte y Comunicaciones	41,9	44,1	2,2
Intermediación Financiera	40,0	42,2	2,2
Actividades Inmobiliarias, Empresariales y de Alquiler	39,4	42,3	2,9
Servicios Sociales y Personales	42,8	44,6	1,8
Administración Pública	41,8	43,6	1,8
<b>Nacional</b>	<b>41,6</b>	<b>43,7</b>	<b>2,1</b>

Fuente: Elaboración propia conforme a ENE 2010-2016.

El cuadro 6, muestra la distribución de ocupados y desocupados por nivel de escolaridad. En él se observa que un 21% de los ocupados cuenta con enseñanza básica completa, mientras que un 68% completó los 12 años de educación obligatoria<sup>7</sup>. Dentro del grupo de ocupados, un 42% concluyó solo la enseñanza media y no continuó con estudios superiores y un 26% posee educación superior completa, sea esta técnica o profesional. Por el lado de los desocupados, las cifras corresponden a un 49% y 24% respectivamente.

<sup>7</sup> Se cuentan como “ocupados” a las personas de 15 años o más, que en la semana de referencia de la encuesta trabajaron al menos una hora. Incluyendo incluirían a personas que estudian y trabajan, y/o que se encuentran cursando enseñanza media.

**Cuadro 6: Ocupados por nivel educacional. (%). 2010-2016.**

Nivel educacional	Ocupados		Desocupados	
	2010	2016	2010	2016
Básica incompleta o menos	13,1	11,0	9,5	6,9
Básica	24,2	21,0	25,7	19,4
Media	41,4	41,9	49,0	49,3
Técnica	7,0	9,6	6,2	10,2
Profesional	13,1	14,7	9,1	13,4
Postgrado	1,0	1,6	0,3	0,8
Ns/nr	0,3	0,1	0,2	0,1
<b>Total</b>	<b>100</b>	<b>100</b>	<b>100</b>	<b>100</b>

Fuente: Elaboración propia conforme a ENE 2010-2015.

Nota: El nivel educacional corresponde al último ciclo completado. Es decir, "Básica" incluye a las personas con media incompleta, "Media" a las personas con educación superior incompleta y "Profesional" a las personas con postgrado incompleto.

Respecto a la realidad regional (cuadro 7), los trabajadores con mayor escolaridad se ubican en las regiones de Antofagasta (12,7), Magallanes (12,4) y Metropolitana (12,3). Por el contrario, los trabajadores con menos años de escolaridad promedio, se encuentran en las regiones del Maule (10,4), La Araucanía (11) y Los Lagos (11).

**Cuadro 7: Años de escolaridad promedio por región. 2010-2016.**

	2010	2016
Arica y Parinacota	11,1	11,7
Tarapacá	11,5	11,8
Antofagasta	12,2	12,7
Atacama	11,3	11,5
Coquimbo	10,9	11,5
Valparaíso	11,4	12,2
Región Metropolitana	12,0	12,3
Libertador Bernardo O'Higgins	10,5	11,1
Maule	9,8	10,4
Biobío	10,8	11,4
La Araucanía	10,3	11,0
Los Ríos	10,4	11,1
Los Lagos	10,4	11,0
Aysén del General Carlos Ibáñez del Campo	10,5	11,3
Magallanes y la Antártica Chilena	11,9	12,4
<b>Nacional</b>	<b>11,3</b>	<b>11,8</b>

Fuente: Elaboración propia conforme a ENE 2010-2016.



La información contenida en el cuadro 8 permite profundizar sobre los niveles de educación a nivel regional. Se observa como las regiones del sur de Chile, con la excepción de Magallanes, presentan cifras superiores al 10% de trabajadores con que no alcanzan el nivel de básica completa, presentando Maule la mayor proporción (19%). Se observa también que la mayor proporción de técnicos se encuentran en las tres regiones más densas poblacionalmente del país: Metropolitana, Biobío y Valparaíso, así como también en la región de Antofagasta.

**Cuadro 8: Nivel de escolaridad por región. (%). 2016.**

Región	Nivel educacional							Total
	Básica incompleta o menos	Básica	Media	Técnica	Profesional	Postgrado	Ns/nr	
Arica y Parinacota	8,1	22,7	47,5	7,9	12,8	0,8	0,2	100
Tarapacá	8,8	23,9	43,7	6,6	15,7	1,2	0,0	100
Antofagasta	4,4	15,9	48,2	12,1	18,6	0,6	0,0	100
Atacama	9,6	21,4	48,6	5,9	13,8	0,7	0,0	100
Coquimbo	12,8	22,6	41,4	8,4	14,0	0,7	0,0	100
Valparaíso	7,6	19,6	44,0	11,3	15,9	1,5	0,1	100
Región Metropolitana	8,5	18,8	42,8	10,8	16,6	2,3	0,2	100
Libertador Bernardo O'Higgins	14,7	23,9	41,0	9,8	9,9	0,6	0,1	100
Maule	19,3	26,4	39,0	5,6	8,7	1,0	0,0	100
Biobío	12,3	23,3	39,9	10,0	13,1	1,2	0,1	100
La Araucanía	17,8	22,9	37,8	7,1	12,2	2,1	0,0	100
Los Ríos	15,4	22,5	42,7	5,8	11,5	2,0	0,0	100
Los Lagos	16,4	25,2	37,0	7,8	13,0	0,6	0,0	100
Aysén del General Carlos Ibáñez del Campo	13,2	26,2	34,5	9,0	15,8	1,3	0,0	100
Magallanes y la Antártica Chilena	6,5	18,7	42,6	6,2	23,9	2,0	0,0	100
Nacional	11,0	21,0	41,9	9,6	14,7	1,6	0,1	100

Fuente: Elaboración propia conforme a ENE 2010-2016.

Nota: El nivel educacional corresponde al último ciclo completado. Es decir, "Básica" incluye a las personas con media incompleta, "Media" a las personas con educación superior incompleta y "Profesional" a las personas con postgrado incompleto.

En el cuadro 9 se presentan los años de escolaridad promedio de los trabajadores, esta vez según el sector económico. Los sectores económicos con mayor escolaridad promedio son Intermediación Financiera (14,7) y Actividades Inmobiliarias y de Alquiler (13,9), que superan en al menos 2 años el promedio nacional.

Los sectores con menor escolaridad promedio son: Silvoagropecuario (8,2), Pesca (9,2) y Construcción (10,6). En el sector Silvoagropecuario, los trabajadores tienen en promedio casi 4 años menos de enseñanza que el promedio de los trabajadores a nivel nacional y alrededor de 6 años menos que el promedio de los trabajadores del sector de Intermediación Financiera.

**Cuadro 9: Años de escolaridad promedio por sector económico.**

Sector Económico	2010	2016
Silvoagropecuario	7,8	8,2
Pesca	9,3	9,2
Minería	12,1	12,9
Industria Manufacturera	11,1	11,5
Electricidad, Gas y Agua	12,1	12,5
Construcción	10,1	10,6
Comercio	11,2	11,5
Hoteles y Restaurantes	11,2	11,6
Transporte y Comunicaciones	11,5	11,7
Intermediación Financiera	14,3	14,7
Actividades Inmobiliarias, Empresariales y de Alquiler	13,6	13,9
Servicios Sociales y Personales	12,2	12,9
Administración Pública	12,7	13,3
Nacional	11,3	11,8

Fuente: Elaboración propia conforme a ENE 2016.

En materia de categoría ocupacional, el cuadro 10 muestra que, de los 8 millones de trabajadores que hay en Chile, la mayor parte corresponde a ocupados asalariados (74%), un 21% a trabajadores por cuenta propia y el resto se divide entre empleadores—con un 4%—y familiares o personal no remunerado, con alrededor de un 1%.

Los asalariados sin contrato representan el 11% del total de trabajadores, los con contrato definido un 16% y los con contrato indefinido un 47%. Cabe destacar las regiones de Tarapacá, La Araucanía y Los Lagos presentan las mayores tasas de trabajadores por cuenta propia, y la región del Maule y de Los Ríos las mayores tasas de trabajadores asalariados sin contrato.

**Cuadro 10: Ocupados por categoría ocupacional nacional y regional. (%). 2016.**

Región	Empleador	Cuenta propia	Asalariado			Familiar no remunerado
			Sin contrato	Definido	Indefinido	
Arica y Parinacota	4,2	26,6	12,8	16,6	36,1	3,7
Tarapacá	5,3	28,8	9,1	16,9	38,2	1,7
Antofagasta	4,8	18,2	6,5	13,9	55,4	1,2
Atacama	3,9	19,4	9,2	19,0	47,7	0,9
Coquimbo	3,8	23,8	12,6	18,3	39,1	2,4
Valparaíso	4,7	18,0	13,4	16,3	46,7	1,0
Región Metropolitana	4,1	20,5	9,7	11,5	53,3	1,0
Libertador Bernardo O'Higgins	3,2	17,4	13,0	21,3	43,9	1,0
Maule	4,6	21,7	14,7	21,8	35,5	1,6
Biobío	3,3	18,7	13,3	20,8	42,5	1,5
La Araucanía	3,0	28,8	11,8	18,1	36,5	1,8
Los Ríos	4,0	25,2	14,5	14,2	40,4	1,7
Los Lagos	4,5	29,4	7,1	13,7	44,4	1,1
Aysén del General Carlos Ibáñez del Campo	6,4	21,0	8,0	24,2	39,1	1,3
Magallanes y la Antártica Chilena	6,8	14,6	7,5	15,5	55,7	0,0
Nacional	4,1	21,2	11,0	15,5	47,0	1,2

Fuente: Elaboración propia conforme a ENE 2016.

A nivel de sectores productivos (cuadro 11), se observa un panorama bastante heterogéneo en las categorías ocupacionales de sus trabajadores. Por un lado, se destaca sobre un 30% de trabajadores por cuenta propia en las áreas de Pesca, Comercio, Silvoagropecuario y Construcción; y sobre un 15% de trabajadores asalariados sin contrato en los sectores de Hoteles y Restaurantes, y Silvoagropecuario. Por otro lado, tres sectores presentan la mayor proporción de trabajadores con contrato indefinido, con cifras sobre el 70%: Intermediación Financiera Electricidad, Gas y Agua, y Minería.

**Cuadro 11: Ocupados por categoría ocupacional en cada sector (%). 2016.**

Sector económico	Empleador	Cuenta propia	Asalariado			Familiar no remunerado
			Sin contrato	Definido	Indefinido	
Silvoagropecuario	4,1	28,9	17,2	21,1	25,7	2,9
Pesca	8,7	40,6	13,1	9,1	27,4	1,1
Minería	0,5	1,3	1,7	23,4	73,1	0,0
Industria Manufacturera	5,0	21,2	7,1	9,8	55,7	1,1
Electricidad, Gas y Agua	0,3	0,4	3,8	22,8	72,8	0,0
Construcción	6,7	25,8	12,8	32,4	22,1	0,2
Comercio	4,6	34,2	10,1	6,6	41,5	3,0
Hoteles y Restaurantes	8,2	19,8	19,8	8,4	40,9	2,9
Transporte y Comunicaciones	4,4	23,3	13,0	8,6	50,1	0,6
Intermediación Financiera	1,5	2,9	2,3	8,6	84,8	0,0
Actividades Inmobiliarias, Empresariales y de Alquiler	7,4	23,6	6,4	10,8	51,3	0,5
Servicios Sociales y Personales	1,8	12,4	13,4	16,3	55,9	0,1
Administración Pública	0,0	0,0	3,8	38,9	57,2	0,0
Nacional	4,1	21,2	11,0	15,5	47,0	1,2

Fuente: Elaboración propia conforme a ENE 2016.

Otros aspecto relativo al empleo a analizar refiere a la movilidad entre regiones. Esto es, los trabajadores que se mueven de su región de residencia buscando empleo. En el cuadro 12 se observa que hay regiones donde mayoritariamente entran trabajadores residentes de otras regiones, mientras que hay otras donde mayoritariamente salen los trabajadores residentes en busca de empleo. En el primer caso destaca la región de Antofagasta, mientras que en el segundo caso la región de Biobío y la de Valparaíso.

Respecto a la movilidad regional, pero desde la mirada sectorial, se observa en el cuadro 13 que el sector de Minería presenta los mayores niveles de trabajadores que residen en una región distinta respecto de la que trabajan (28%). Otro sector donde se observa este fenómeno es en de la Construcción, donde un 20% de sus ocupados residen en otras regiones.

**Cuadro 12: Ocupados que entran o salen de la región en busca de empleo. 2010-2016**

Región	2010		2016	
	Salen de la región	Entran en la región	Salen de la región	Entran en la región
Arica y Parinacota	5.277	334 <sup>a</sup>	4.233	1.913 <sup>a</sup>
Tarapacá	2.827 <sup>a</sup>	7.320	5.386 <sup>a</sup>	7.132
Antofagasta	2.301 <sup>a</sup>	41.019	881 <sup>a</sup>	58.165
Atacama	6.834	11.557	5.101	15.936
Coquimbo	20.648	9.525	25.874	11.390
Valparaíso	33.777	19.991	47.095	19.759
Región Metropolitana	49.505	52.142	47.035	67.897
Libertador Bernardo O'Higgins	19.176	15.947	22.646	13.829
Maule	10.085	9.676	14.600	9.468 <sup>a</sup>
Biobío	27.000	9.888	40.681	7.625 <sup>a</sup>
La Araucanía	14.273	5.035 <sup>a</sup>	15.780	7.504 <sup>a</sup>
Los Ríos	2.870 <sup>a</sup>	5.455 <sup>a</sup>	4.632 <sup>a</sup>	4.391 <sup>a</sup>
Los Lagos	2.711 <sup>a</sup>	7.050	4.286 <sup>a</sup>	8.953 <sup>a</sup>
Aysén del General Carlos Ibáñez del Campo	296 <sup>a</sup>	1.563 <sup>a</sup>	37 <sup>a</sup>	2.834 <sup>a</sup>
Magallanes y la Antártica Chilena	360 <sup>a</sup>	1.437 <sup>a</sup>	117 <sup>a</sup>	1.587 <sup>a</sup>
<b>Total</b>	<b>197.938</b>	<b>197.938</b>	<b>238.383</b>	<b>238.383</b>

Fuente: Elaboración propia conforme a ENE 2016.

Nota: "a" significa que el estadístico no es confiable.

**Cuadro 13: Ocupados que entran a la región en busca de empleo. (%). 2016**

Sector económico	Número	%
Silvoagropecuario	15.914	6,7
Pesca	4.161	1,7
Minería	66.170	27,8
Industria Manufacturera	15.029	6,3
Electricidad, Gas y Agua	7.607	3,2
Construcción	49.129	20,6
Comercio	14.746	6,2
Hoteles y Restaurantes	4.609	1,9
Transporte y Comunicaciones	21.179	8,9
Intermediación Financiera	2.871	1,2
Actividades Inmobiliarias, Empresariales y de Alquiler	12.407	5,2
Servicios Sociales y Personales	15.837	6,6
Administración Pública	8.725	3,7
<b>Nacional</b>	<b>238.384</b>	<b>100</b>

Fuente: Elaboración propia conforme a ENE 2016.

En el cuadro 14 se presenta la concentración de trabajadores por grupo ocupacional entre los años 2010 y 2016. A nivel agregado, durante ese período existió un aumento del 12% de los trabajadores que se descompone en un aumento en los trabajadores vinculados a calificación técnica o profesional (profesionales, técnicos, científicos, operarios) y en una disminución en los grupos de trabajadores no calificados. En efecto, la ocupación que más aumentó su concentración es la de profesionales, científicos e intelectuales con un 22% de crecimiento, mientras la que presenta la mayor disminución es la de los trabajadores no calificados (7%). En cifras actuales, y pese a la disminución observada, la ocupación<sup>8</sup> que concentró más trabajadores en el año 2016 fue la de trabajadores no calificados con aproximadamente un 24%, seguida por los trabajadores de los servicios y vendedores de comercios y mercados (15%), y los oficiales, operarios y artesanos de artes mecánicas y de otros oficios (14%).

**Cuadro 14. Evolución de la concentración por ocupación, 2010-2016.**

Ocupación	Concentración de trabajadores		Var. % 2016-2010
	2010	2016	
Miembros del poder ejecutivo y de los cuerpos legislativos y personal directivo de la administración pública y de empresa	2,3%	2,2%	-5,8%
Profesionales, científicos e intelectuales	9,2%	11,3%	22,2%
Técnicos y profesionales de nivel medio	10,5%	10,9%	3,3%
Empleados de oficina	9,1%	9,5%	4,3%
Trabajadores de los servicios y vendedores de comercios y mercados	15,8%	15,0%	-4,6%
Agricultores y trabajadores calificados agropecuarios y pesqueros	3,7%	3,7%	-1,5%
Oficiales, operarios y artesanos de artes mecánicas y de otros oficios	14,5%	14,0%	-3,4%
Operadores de instalaciones, máquinas y montadores	8,6%	9,0%	4,0%
Trabajadores no calificados	25,6%	23,8%	-7,0%
Otros no especificados	0,6%	0,7%	9,6%
<b>Número de trabajadores nacional (M)</b>	<b>7.683</b>	<b>8.626</b>	<b>12,3%</b>

Fuente: Elaboración propia conforme a ENE 2010-2016.

Los cuadros 15 y 16 presentan la situación educacional de los trabajadores según grupo ocupacional. Se destaca que:

<sup>8</sup> De acuerdo con CIUO-88, a un dígito.

- Los Agricultores y trabajadores calificados agropecuarios y pesqueros tiene el promedio de años de escolaridad más bajo (7,7 años). Esto se relaciona con que el 41% de los trabajadores de este grupo no ha completado educación básica y un 34,8% tiene educación básica completa.
- Los Profesionales científicos e intelectuales presentan el mayor promedio de años de escolaridad (17 años), con un 91% con educación superior completa.
- Sobre 12 años de escolaridad lo tienen los Miembros poder ejecutivo, cuerpos legislativos y personal directivo de empresas y Adm. Pública, los Profesionales científicos e intelectuales, los Técnicos y profesionales de nivel medio y los Empleados de oficina. Todos ellos han completado en promedio la educación formal, y se encuentran sobre el promedio nacional.

**Cuadro 15. Promedio de años de escolaridad de ocupados según ocupación. 2010-2016**

Tipo de ocupación	2010	2016
Miembros poder ejecutivo, cuerpos legislativos y personal directivo de empresas y Adm. Pública	15,0	15,3
Profesionales científicos e intelectuales	16,7	16,9
Técnicos y profesionales de nivel medio	13,9	14,3
Empleados de oficina	12,5	12,8
Trabajadores de los servicios y vendedores de comercios y mercados	11,1	11,2
Agricultores y trabajadores calificados agropecuarios y pesqueros	7,3	7,7
Oficiales, operarios y artesanos de artes mecánicas y de otros oficios	10,2	10,6
Operadores de instalaciones y máquinas y montadores	10,6	10,9
Trabajadores no calificados	9,0	9,5
Otros no identificados	12,7	13,3
Nacional	11,3	11,8

Fuente: Elaboración propia según ENE 2010-2016.

**Cuadro 16. Distribución de ocupados por ocupación según nivel educacional. 2016.**

Ocupación	Nivel educacional							Total
	Básica incompleta o menos	Básica	Media	Técnica	Profesional	Postgrado	Ns/nr	
Miembros poder ejecutivo, cuerpos legislativos y personal directivo de empresas y Adm. Pública	1,4	3,7	27,5	11,3	44,5	11,5	0,0	100
Profesionales científicos e intelectuales	0,0	0,4	4,9	4,0	80,4	10,3	0,0	100
Técnicos y profesionales de nivel medio	0,6	3,3	41,3	33,3	20,4	1,0	0,0	100
Empleados de oficina	1,2	8,1	66,5	16,5	7,5	0,2	0,0	100
Trabajadores de los servicios y vendedores de comercios y mercados	9,6	22,0	56,0	8,3	3,9	0,1	0,1	100
Agricultores y trabajadores calificados agropecuarios y pesqueros	41,7	34,2	19,8	1,8	2,3	0,1	0,1	100
Oficiales, operarios y artesanos de artes mecánicas y de otros oficios	12,4	32,1	44,7	7,8	2,7	0,0	0,2	100
Operadores de instalaciones y máquinas y montadores	8,1	29,8	54,5	5,2	2,1	0,1	0,1	100
Trabajadores no calificados	22,2	33,8	39,4	3,1	1,2	0,0	0,3	100
Otros no identificados	0,0	2,0	61,4	23,5	11,1	2	0,0	100
Nacional	11,0	21,0	41,9	9,6	14,7	1,6	0,1	100

Fuente: Elaboración propia según ENE 2016.

En lo que concierne a la categoría ocupacional y situación contractual de los ocupados, según lo observado en el cuadro 17 se destaca que:

- El 74% de los ocupados que se desempeñan como Empleados de oficina cuentan con contrato indefinido.
- El 63% de Técnicos y profesionales de nivel medio y de Profesionales científicos e intelectuales cuentan con contrato indefinido.
- El 59% de los Agricultores y trabajadores calificados agropecuarios y pesqueros se desempeñan como cuenta propia. Un 19% presenta contrato indefinido, siendo la ocupación con la menor incidencia.
- Los Trabajadores de los servicios y vendedores de comercios y mercados cuentan con una proporción similar de trabajadores por cuenta propia como asalariados con



contrato indefinido (33% y 35% respectivamente). A su vez son el segundo grupo con la mayor proporción de asalariados sin contrato (14%)

- Los Trabajadores no calificados presentan la mayor proporción de trabajadores asalariados sin contrato (20%) y de asalariados con contrato a plazo fijo o definido (21%).

**Cuadro 17. Distribución de ocupados por ocupación según categoría ocupacional. 2016.**

Ocupación	Empleador	Cuenta propia	Asalariado			Familiar no remunerado	Total
			Sin contrato	Definido	Indefinido		
Miembros poder ejecutivo, cuerpos legislativos y personal directivo de empresas y Adm. Pública	48,6	6,8	1,3	4,0	39,1	0,1	100
Profesionales científicos e intelectuales	4,2	8,7	3,6	20,5	62,8	0,1	100
Técnicos y profesionales de nivel medio	4,3	12,9	5,3	14,3	62,8	0,5	100
Empleados de oficina	0,6	2,2	5,6	16,9	73,8	0,9	100
Trabajadores de los servicios y vendedores de comercios y mercados	5,4	33,4	13,7	8,6	35,2	3,8	100
Agricultores y trabajadores calificados agropecuarios y pesqueros	8,5	59,4	7,2	4,8	18,7	1,4	100
Oficiales, operarios y artesanos de artes mecánicas y de otros oficios	4,1	38,7	9,7	17,3	29,5	0,6	100
Operadores de instalaciones y máquinas y montadores	2,1	19,3	11,8	11,3	55,1	0,3	100
Trabajadores no calificados	0,4	16,9	20,0	21,0	40,2	1,4	100
Otros no identificados	0,0	0,0	0,8	2,1	97,1	0,0	100
Nacional	4,1	21,2	11,0	15,5	47,0	1,2	100

Fuente: Elaboración propia según ENE 2016.

El cuadro 18 presenta el ingreso promedio líquido de la ocupación principal de los trabajadores de cada grupo ocupacional. Se destaca:

- El ingreso promedio mensual de los Miembros del poder ejecutivo, cuerpos legislativos y personal directivo de empresas y Adm. Pública y de los Profesionales científicos e intelectuales supera el \$1.000.000 de pesos.

- Los Trabajadores no calificados presentan un ingreso promedio mensual en torno a \$250.000 pesos mensuales; y los Agricultores y trabajadores calificados agropecuarios y pesqueros de \$280.771 pesos.
- El menor aumento de ingreso se observa en los Trabajadores de los servicios y vendedores de comercios y mercados, con \$22.483 pesos (8%)
- El mayor aumento en términos relativos se observa en los Trabajadores no calificados con un 42% que corresponde a alrededor de \$75.000 pesos.

**Cuadro 18. Promedio de ingresos líquido mensual de la ocupación principal según ocupación. 2010-2015.**

Tipo de ocupación	2010	2015	Diferencia 2015-2010
Miembros poder ejecutivo, cuerpos legislativos y personal directivo de empresas y Adm. Pública	1.560.050	1.852.709	292.659
Profesionales científicos e intelectuales	1.027.018	1.157.814	130.796
Técnicos y profesionales de nivel medio	595.575	659.545	63.970
Empleados de oficina	362.025	422.575	60.550
Trabajadores de los servicios y vendedores de comercios y mercados	293.426	315.909	22.483
Agricultores y trabajadores calificados agropecuarios y pesqueros	233.487	280.771	47.284
Oficiales, operarios y artesanos de artes mecánicas y de otros oficios	291.368	364.321	72.953
Operadores de instalaciones y máquinas y montadores	374.147	452.223	78.076
Trabajadores no calificados	178.057	252.763	74.706
Otros no identificados	753.347	888.751	135.404
Nacional	410.781	511.873	101.092

Fuente: Elaboración propia conforme a ESI 2015.

### 3. Empresas

Existen dos mecanismos para clasificar a las empresas según su tamaño. El primero de ellos las clasifica según el volumen de ventas que generan<sup>9</sup>, mientras que el segundo mecanismo lo hace basándose en el número de empleados que poseen<sup>10</sup>. En este documento se presentarán las cifras considerando el tamaño según el número de trabajadores.<sup>11</sup>

El Cuadro 19 muestra la distribución de empresas y trabajadores según tamaño de empresa (definido por el número de trabajadores). En estas cifras se excluyen a los trabajadores por cuenta propia que declaran sólo un trabajador en su negocio (unipersonales) (SII, ENE<sup>12</sup>, 2015). Se observa que la mayoría de las empresas corresponden a microempresas (92%), las que concentran un 24% de los ocupados. A nivel agregado, las mipymes concentran un 59% de los trabajadores, y las grandes empresas un 41%.

El Cuadro 20 muestra un resumen del número de empresas y del número de trabajadores promedio que estas emplean, desagregado por tamaño, pero ahora considerando a los trabajadores por cuenta propia unipersonales<sup>13</sup>. El objetivo de esta tabla es identificar la distribución de todos los ocupados, independiente de si se encuentran o no empleados en alguna empresa. Se observa que un 17% de los ocupados se declara como trabajador por cuenta propia unipersonal, mientras el 83% restante se distribuye en: 20% en microempresas, 14% en pequeñas, 11% en medianas y 34% en grandes empresas.

Finalmente, el Cuadro 21 muestra cómo ha variado entre 2010-2016 la absorción de ocupados según tamaño de empresa. Se observa que el número de trabajadores en las microempresas, excluyendo a las empresas unipersonales, ha experimentado una variación decreciente, pasando de 21,4% a 19,8%. Lo mismo ocurrió con las empresas pequeñas, aunque en menor medida, pasando de un 15% en 2010 a un 14% en 2016. Las empresas medianas aumentaron su absorción de mano de obra luego de cinco años, la que se

---

<sup>9</sup> En este caso se utiliza el criterio del Servicio de Impuestos Internos, que las clasifica del siguiente modo: microempresas, entre 0,001 UF y 2.400 UF; pequeñas, entre 2.400 UF y 25.000 UF; medianas, entre 25.000 UF y 100.000 UF; grandes, más de 100.000 UF. Ver nota [5] en SII “Estadísticas de Empresa por Tamaño según ventas”. Disponible en: <http://bit.ly/1fUUoD>. Acceso 9 de marzo de 2016.

<sup>10</sup> En este caso se utiliza el criterio fijado en el Estatuto PYME (Ley 20.416) que las clasifica del siguiente modo: microempresas, entre 1 y 9 trabajadores; pequeñas, entre 10 y 49 trabajadores; medianas, entre 50 y 199 trabajadores; grandes, más de 200 trabajadores. Ley 20.416 disponible en: <http://bit.ly/1p8hfzG>. Acceso 9 de marzo de 2016.

<sup>11</sup> Al usar la clasificación por ventas, la distribución de trabajadores cambia bastante. Microempresas concentran el 7% de los trabajadores, Pequeñas el 21% , Medianas el 17% y Grandes el 55%. Registrándose un aumento de 51% a 55% del año 2010 a 2014.

<sup>12</sup> Se debe tener en cuenta que SII solo reporta a trabajadores dependientes, mientras que NENE hace una aproximación a todo tipo de trabajadores (dependientes, independientes, formales e informales).

<sup>13</sup> Los trabajadores unipersonales corresponden a aquellos que trabajan por cuenta propia y que no tienen trabajadores a cargo.

incrementó en 1,1 puntos porcentuales, pero con fluctuaciones dentro del período. Finalmente, las empresas grandes han tenido una evolución positiva a lo largo de casi todo el intervalo, aumentando en 2 puntos porcentuales su absorción de trabajadores al 2015, pero cayendo un punto en el 2016.

**Cuadro 19. Número y porcentaje de empresas (SII) y ocupados (ENE) por tamaño de empresa. 2015.**

Tamaño de empresas	N° de empresas	%	N° de trabajadores	%
Microempresa	988.167	92,0	1.579.683	23,7
Pequeña	62.955	5,9	1.135.349	17,1
Mediana	16.730	1,6	911.490	13,7
Grande	6.188	0,6	2.719.241	40,8
Ns/Nr	-	-	311.907	4,7
<b>Total</b>	<b>1.074.040</b>	<b>100</b>	<b>6.657.670</b>	<b>100</b>

Fuente: Elaboración propia conforme a SII 2015 y ENE 2015.

Nota: El tamaño de empresas se define a partir del número de trabajadores. Microempresa, entre 1 y 9 trabajadores; Pequeña, entre 10 y 49 trabajadores; Mediana, entre 50 y 199 trabajadores; Grande, más de 200 trabajadores.

Nota 1: No considera a empresas sin información de ventas, que para el año 2014 representaron un 14%.

Nota 2: No incluye a trabajadores por cuenta propia que declaran que en su negocio trabaja sólo una persona (unipersonales).

**Cuadro 20. Número y porcentaje de empresas (SII) y ocupados (ENE) por tamaño de empresa, incluyendo emprendimientos unipersonales. 2015.**

Tamaño de empresas	N° de empresas	%	N° de trabajadores	%
Unipersonal			1.370.116	17,1
Microempresa	988.167	92,0	1.579.683	19,7
Pequeña	62.955	5,9	1.135.349	14,1
Mediana	16.730	1,6	911.490	11,4
Grande	6.188	0,6	2.719.241	33,9
Ns/nr			311.907	3,9
<b>Total</b>	<b>1.074.040</b>	<b>100</b>	<b>8.027.786</b>	<b>100</b>

Fuente: Elaboración propia conforme a SII 2015 y ENE 2015.

Nota: El tamaño de empresas se define a partir del número de trabajadores. Unipersonal: trabajadores por cuenta propia que trabajan solos. Microempresa, entre 1 y 9 trabajadores; Pequeña, entre 10 y 49 trabajadores; Mediana, entre 50 y 199 trabajadores; Grande, más de 200 trabajadores.

**Cuadro 21. Evolución de la distribución de ocupados según tamaño de empresa. 2010-2016.**

Tamaño de empresa	2010	2011	2012	2013	2014	2015	2016
Unipersonal	16,6	16,7	16,1	16,6	17	17,1	17,8
Microempresa	21,4	20,9	19,7	19,4	19,8	19,7	19,8
Pequeña	15,0	15,7	15,3	14,5	14,3	14,1	14,3
Mediana	10,6	11,7	12,2	12,4	11,3	11,4	11,7
Grande	31,8	30,1	32,1	32,9	33,5	33,9	32,6
Ns/nr	4,7	4,9	4,6	4,2	4,1	3,9	3,8
<b>Total</b>	<b>100</b>	<b>100</b>	<b>100</b>	<b>100</b>	<b>100</b>	<b>100</b>	<b>100</b>

Fuente: Elaboración propia conforme a ENE 2010-2016.

Nota: El tamaño de empresas se define a partir del número de trabajadores. Unipersonal: trabajadores por cuenta propia que trabajan solos. Microempresa, entre 1 y 9 trabajadores; Pequeña, entre 10 y 49 trabajadores; Mediana, entre 50 y 199 trabajadores; Grande, más de 200 trabajadores.

La distribución de ocupados por tamaño de empresa (cuadro 22) presenta que:

- En el sector de Pesca un 30% de los trabajadores se emplea en empresas unipersonales, y el 32% en microempresas.
- En el sector de Comercio un 27% de los trabajadores se emplean en una empresa unipersonal, y el 28% en microempresa. Un 27% lo hace en empresas grandes.
- En el sector Silvoagropecuario un 53% se emplea en empresas de hasta 9 trabajadores. Sólo un 9% lo hace en empresas grandes.
- Minería, Intermediación Financiera y Administración pública concentran su absorción de mano de obra en grandes empresas (sobre el 65%).
- El sector de Servicios Sociales y Personales concentra al menos al 50% de sus trabajadores en empresas medianas y grandes. Un grupo importante no reconoce el tamaño de empresa de su empleador (17%).

**Cuadro 22. Distribución de ocupados según tamaño de empresa por sector económico. 2016.**

Sector Económico	Unipersonal	Microempresa	Pequeña	Mediana	Grande	Ns/nr	Total
Silvoagropecuario	23,4	29,8	23,6	13,8	9,3	0	100
Pesca	30,1	31,7	14,1	9,3	14,9	0	100
Minería	0,9	3,6	10,0	15,8	69,7	0	100
Industria Manufacturera	17,7	19,5	16,2	14,8	31,8	0	100
Electricidad, Gas y Agua	0,3	12,2	18,5	17,8	51,2	0	100
Construcción	23,1	22,9	17,7	18,9	17,5	0	100
Comercio	27,1	27,7	10,6	7,2	27,4	0	100
Hoteles y Restaurantes	12,7	40,3	27,2	7,0	12,8	0	100
Transporte y Comunicaciones	21,6	20,8	13,9	11,8	31,9	0	100
Intermediación Financiera	2,8	3,3	4,1	7,8	81,9	0	100
Actividades Inmobiliarias, Empresariales y de Alquiler	21,2	23,2	20,1	15,3	20,3	0	100
Servicios Sociales y Personales	11,7	10,1	11,6	10,8	38,7	17,2	100
Administración Pública	0,0	1,3	4,4	8,4	85,9	0	100
<b>Nacional</b>	<b>17,8</b>	<b>19,8</b>	<b>14,3</b>	<b>11,7</b>	<b>32,6</b>	<b>3,8</b>	<b>100</b>

Fuente: Elaboración propia conforme a ENE 2010-2016.

Nota: El tamaño de empresas se define a partir del número de trabajadores. Unipersonal: trabajadores por cuenta propia que trabajan solos. Microempresa, entre 1 y 9 trabajadores; Pequeña, entre 10 y 49 trabajadores; Mediana, entre 50 y 199 trabajadores; Grande, más de 200 trabajadores.

Las empresas unipersonales concentran el 31% de los trabajadores sin educación básica, y el 25% de los trabajadores que solo tienen educación básica completa; seguido por las microempresas que concentran el 27% de los trabajadores sin educación básica, y el 25% de los trabajadores que solo tienen educación básica completa. Por otro lado, las grandes empresas concentran al 51% de los trabajadores profesionales y al 59% de los trabajadores con postgrado.

**Cuadro 23. Distribución de ocupados por nivel educacional según tamaño de empresa. 2016.**

Tamaño empresa	Básica							Total
	incompleta o menos	Básica	Media	Técnica	Profesional	Postgrado	Ns/nr	
Unipersonal	31,7	24,5	15,2	13,3	9,3	7,9	17,4	17,8
Microempresa	26,8	25,2	19,5	15,5	11,2	12,0	21,5	19,8
Pequeña	13,2	14,8	14,9	13,1	14,2	10,0	12,1	14,3
Mediana	8,7	11,0	12,0	12,1	13,7	11,3	5,4	11,7
Grande	11,3	17,4	35,6	44,8	51,2	58,8	14,3	32,6
Ns/nr	8,2	7,1	2,8	1,3	0,3	0,0	29,3	3,8
Nacional	100	100	100	100	100	100	100	100

Fuente: Elaboración propia conforme a ENE 2016.

Nota 1: El tamaño de empresas se define a partir del número de trabajadores. Unipersonal: trabajadores por cuenta propia que trabajan solos. Microempresa, entre 1 y 9 trabajadores; Pequeña, entre 10 y 49 trabajadores; Mediana, entre 50 y 199 trabajadores; Grande, más de 200 trabajadores.

Nota 2: El nivel educacional corresponde al último ciclo completado. Es decir, "Básica" incluye a las personas con media incompleta y "Media" incluye a las personas con educación superior incompleta.

El cuadro 24 presenta que la totalidad de los trabajadores en empresas unipersonales son cuenta propia. El mayor porcentaje de trabajadores asalariados sin contrato se encuentra en las microempresas, mientras que el mayor porcentaje de trabajadores asalariados con contrato indefinido se pueden encontrar en las empresas grandes y medianas.

**Cuadro 24. Distribución de ocupados por tamaño de empresa según categoría ocupacional. 2016.**

Tamaño de empresa	Unipersonal	Microempresa	Pequeña	Mediana	Grande	Ns/nr	Nacional
Empleador	0,0	17,2	3,9	0,8	0,1	0,0	4,1
Cuenta propia	100	16,4	0,6	0,1	0,1	0,0	21,2
Asalariado sin contrato	0,0	27,6	14,4	5,3	3,5	45,7	11
Asalariado contrato definido	0,0	6,0	21,8	28,9	23,6	2,5	15,5
Asalariado contrato indefinido	0,0	26,8	59,3	64,9	72,7	51,8	47
No remunerado	0,0	6,1	0,1	0,0	0,0	0,0	1
Total	100	100	100	100	100	100	100

Fuente: Elaboración propia conforme a ENE 2016.

Nota 1: El tamaño de empresas se define a partir del número de trabajadores. Unipersonal: trabajadores por cuenta propia que trabajan solos. Microempresa, entre 1 y 9 trabajadores; Pequeña, entre 10 y 49 trabajadores; Mediana, entre 50 y 199 trabajadores; Grande, más de 200 trabajadores.

Nota 2: No incluye a familiares no remunerados

Respecto a los ingresos (cuadro 25), las cifras más bajas la presentan los trabajadores asalariados sin contrato seguidos por los trabajadores por cuenta propia. Para todas las categorías de asalariados, el ingreso aumenta a medida que aumenta el tamaño de la empresa. Después de los empleadores, los asalariados con contrato indefinido presentan el mayor nivel de ingresos líquidos mensuales.

**Cuadro 25. Ingreso líquido mensual de la ocupación principal por categoría ocupacional y tamaño de empresa. 2016.**

Tamaño de empresa	Unipersonal	Microempresa	Pequeña	Mediana	Grande	Nacional
Empleador	-	975.867	2.085.711	3.045.838 <sup>a</sup>	3.486.363 <sup>a</sup>	1.176.832
Cuenta propia	258.028	373.603	762.302 <sup>a</sup>	678.517 <sup>a</sup>	429.584 <sup>a</sup>	276.903
Asalariado sin contrato	-	218.147	252.877	337.966	307.560	225.727
Asalariado contrato definido	-	305.942	364.570	395.330	550.460	464.427
Asalariado contrato indefinido	-	384.859	501.652	634.341	740.386	623.327
<b>Total</b>	<b>258.028</b>	<b>454.825</b>	<b>498.183</b>	<b>595.048</b>	<b>685.027</b>	<b>511.873</b>

Fuente: Elaboración propia conforme a ENE 2016.

Nota 1: El tamaño de empresas se define a partir del número de trabajadores. Unipersonal: trabajadores por cuenta propia que trabajan solos. Microempresa, entre 1 y 9 trabajadores; Pequeña, entre 10 y 49 trabajadores; Mediana, entre 50 y 199 trabajadores; Grande, más de 200 trabajadores.

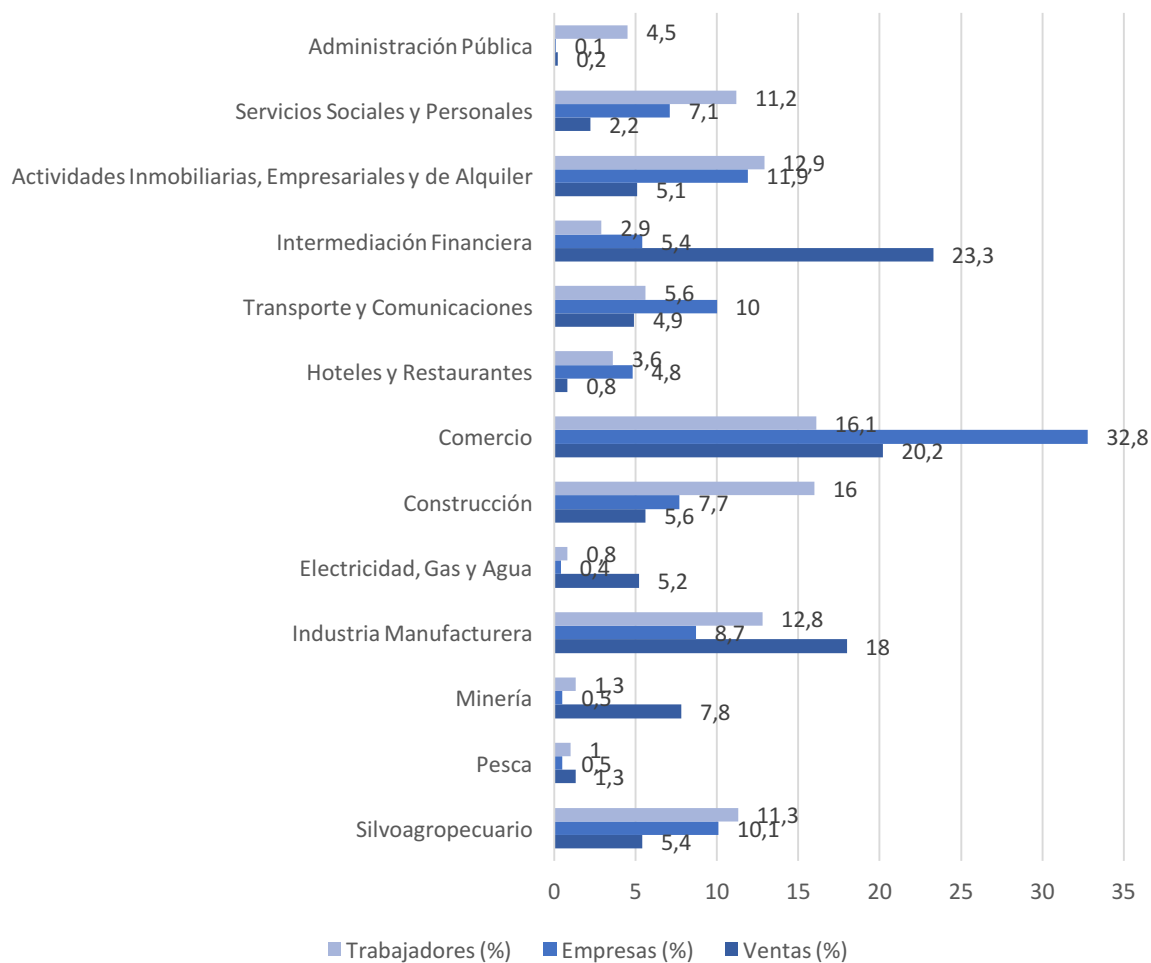
Nota 2: No incluye a familiares no remunerados

De acuerdo a datos de SII para 2015 (ver Gráfico 7), el sector productivo que concentra más trabajadores y empresas en el país es el sector de Comercio. En lo que refiere a ventas, destacan los sectores de Intermediación Financiera, Comercio e Industria Manufacturera. Los sectores que han registrado la menor proporción de ventas son Hoteles y Restoranes, Pesca y Servicios Sociales<sup>14</sup>.

<sup>14</sup> El sector de Administración Pública presenta muy pocas empresas con registro de ventas.



**Gráfico 7: Distribución de ventas, empresas y trabajadores según rama de actividad económica. (%). 2015.**



Fuente: Elaboración propia a partir de SII 2015.

Nota: Se contabilizan a todos los trabajadores asalariados con contrato. Por esta razón, la distribución no necesariamente coincide con la observada en la ENE.

## 4. Síntesis

### *Visión Global*

- Después de un período de expansión económica sostenida (2010-2012), en que las tasas de crecimiento se situaron por sobre el 4%, Chile sufrió en 2014 una desaceleración que lo llevó a experimentar un crecimiento en torno al 2% en el último trienio. No obstante esta desaceleración, entre 2014 y 2015 la tasa de desempleo del país registró una tendencia a la baja, pero un alza en el año 2016.
- Las tasas de ocupación y participación se han mantenido estables en los últimos años, en torno al 56% y 59%, respectivamente, luego de presentar un aumento sostenido durante el 2010.
- La tasa de desempleo ha caído 1,6 puntos porcentuales en seis años. Por el contrario, la tasa de participación ha aumentado 1 punto porcentual y la de ocupación, poco menos de 2 puntos porcentuales en relación al año 2010.
- Respecto a la evolución que han tenido los ocupados por sector productivo entre los años 2010 y 2016, se destaca:
  - El aumento de ocupados en los sectores vinculados a servicios como: Servicios Sociales y Personales, Comercio, Hoteles y Restoranes, que concentran alrededor del 50% del aumento de ocupados en ese período.
  - La disminución en la absorción de ocupados por parte del sector de la Minería desde el año 2012, presentándose la mayor caída absoluta entre 2015 y 2016.
  - La leve, pero sostenida tendencia a la baja de los ocupados del sector Silvoagropecuario, aún cuando presenta un aumento entre 2015-2016.El
- Cada sector productivo presenta distintas relaciones entre el porcentaje del PIB nacional que producen y el porcentaje de trabajadores que absorben. De esta relación se puede desprender el nivel de productividad que tiene cada uno, materia en la que se observa que:
  - Existen sectores intensivos en la absorción de mano de obra –como el sector Agropecuario-silvícola, Comercio y Servicios Sociales y Personales–, pero que presentan bajos niveles relativos de productividad.
  - Otros sectores –puntualmente Minería y Servicios Financieros y Empresariales– presentan una productividad más alta, ya que concentran una gran parte del PIB, pero una menor porción de ocupados.
  - Algunos sectores presentan una relación más equilibrada entre ambos parámetros, lo que reflejaría un nivel de productividad medio, como ocurre con Industria Manufacturera, Construcción, y Transporte y Comunicaciones.

- Respecto a la distribución de trabajadores ocupados por región y por sector productivo, se observa que:
  - En la mayoría de las regiones los sectores de Comercio, Hoteles y Restaurantes, y Servicios Sociales concentran alrededor del 40% del empleo.
  - En algunas regiones, el sector de Agricultura, Ganadería, Caza y Silvicultura ocupa el primer o segundo lugar de importancia respecto a la absorción de mano de obra. Las regiones en que este sector es predominante –concentrando sobre el 20% del empleo– son la del Libertador Bernardo O’Higgins, del Maule y de La Araucanía.
  - Se destaca el sector de Minería, que concentra sobre el 15% del empleo en las regiones de Antofagasta y Atacama, y alrededor de un 10% en Tarapacá.
  - Administración pública toma una presencia mayor en las regiones extremas de la zona sur, esto es, Aysén y Magallanes.

### ***Trabajadores***

- Durante el año 2016 el número estimado de trabajadores en el país fue de 8.115.000 personas.
- A nivel agregado, un 59% de estos trabajadores son hombres y el 41% restante, mujeres.
- El promedio de edad de los trabajadores chilenos es de 44 años, y cuentan en promedio con 11,8 años de escolaridad (26% tiene educación superior completa).
- Entre 2010 y 2016, es posible ver como ha envejecido la población de ocupados (de 42 a 44 años), pero al mismo tiempo ha aumentado su educación en 0,5 años entre el año 2010 y el 2016 (11,3 a 11,8 años). Dentro del mismo período las mujeres han visto aumentar su participación respecto a los hombres, pasando de representar un 39% de los ocupados en 2010 a un 41% en 2016.
- Respecto a la distribución de ocupados y desocupados por nivel de escolaridad se observa que un 21% de los ocupados cuenta con enseñanza básica completa, mientras que un 68% completó los 12 años de educación obligatoria. Dentro del grupo de ocupados, un 42% concluyó solo la enseñanza media y no continuó con estudios superiores y un 26% posee educación superior completa, sea esta técnica o profesional. Por el lado de los desocupados, las cifras corresponden a un 49% y 24% respectivamente.
- Respecto a la realidad regional, los trabajadores con mayor escolaridad se ubican en las regiones de Antofagasta (12,7), Magallanes (12,4) y Metropolitana (12,3). Por el contrario, los trabajadores con menos años de escolaridad promedio, se encuentran en las regiones del Maule (10,4), La Araucanía (11) y Los Lagos (11).

- Los sectores económicos con mayor escolaridad promedio son Intermediación Financiera (14,7) y Actividades Inmobiliarias y de Alquiler (13,9), que superan en al menos 2 años el promedio nacional.
- Los sectores con menor escolaridad promedio son: Silvoagropecuario (8,2), Pesca (9,2) y Construcción (10,6). En el sector Silvoagropecuario, los trabajadores tienen en promedio casi 4 años menos de enseñanza que el promedio de los trabajadores a nivel nacional y alrededor de 6 años menos que el promedio de los trabajadores del sector de Intermediación Financiera.
- En materia de categoría ocupacional:
  - De los 8 millones de trabajadores que hay en Chile, la mayor parte corresponde a ocupados asalariados (74%), un 21% a trabajadores por cuenta propia y el resto se divide entre empleadores–con un 4%– y familiares o personal no remunerado, con alrededor de un 1%. Los trabajadores asalariados sin contrato representan el 11% del total de trabajadores, los con contrato definido un 16% y los con contrato indefinido un 47%.
  - Cabe destacar las regiones de Tarapacá, La Araucanía y Los Lagos presentan las mayores tasas de trabajadores por cuenta propia, y la región del Maule y de Los Ríos las mayores tasas de trabajadores asalariados sin contrato.
  - A nivel de sectores productivos, hay sobre un 30% de trabajadores por cuenta propia en las áreas de Pesca, Comercio, Silvoagropecuario y Construcción; y sobre un 15% de trabajadores asalariados sin contrato en los sectores de Hoteles y Restaurantes, y Silvoagropecuario. Por otro lado, tres sectores presentan la mayor proporción de trabajadores con contrato indefinido, con cifras sobre el 70%: Intermediación Financiera Electricidad, Gas y Agua, y Minería.
- Otros aspecto relativo al empleo a analizar refiere a la movilidad entre regiones.
  - Hay regiones donde mayoritariamente entran trabajadores residentes de otras regiones, mientras que hay otras donde mayoritariamente salen los trabajadores residentes en busca de empleo. En el primer caso destaca la región de Antofagasta, mientras que en el segundo caso la región de Biobío y la de Valparaíso.
  - El sector de Minería presenta los mayores niveles de trabajadores que residen en una región distinta respecto de la que trabajan (28%). Otro sector donde se observa este fenómeno es en la Construcción, donde un 20% de sus ocupados residen en otras regiones.
- La categoría ocupacional y tipo de contrato al que acceden los trabajadores también presenta diferencias entre regiones. Las regiones con mayor porcentaje de trabajadores con contrato indefinido son Antofagasta (78%), Magallanes (74%) y la

región Metropolitana (71%), lo que coincide con tratarse de las regiones con mayor escolaridad promedio. Estas últimas dos regiones se ubican cerca de 10 puntos porcentuales por sobre la proporción nacional de trabajadores con ese tipo de contrato (63%), brecha que en el caso de Antofagasta alcanza los 15 puntos porcentuales.

- A nivel agregado, entre 2010 y 2016 existió un aumento del 12% de los trabajadores que se descompone en un aumento en los trabajadores vinculados a calificación técnica o profesional (profesionales, técnicos, científicos, operarios) y en una disminución en los grupos de trabajadores no calificados.
  - La ocupación que más aumentó su concentración es la de profesionales, científicos e intelectuales con un 22% de crecimiento, mientras la que presenta la mayor disminución es la de los trabajadores no calificados (7%).
  - La ocupación que concentró más trabajadores en el año 2016 fue la de trabajadores no calificados con aproximadamente un 24%, seguida por los trabajadores de los servicios y vendedores de comercios y mercados (15%), y los oficiales, operarios y artesanos de artes mecánicas y de otros oficios (14%).
- Respecto a la escolaridad de los trabajadores según grupo ocupacional se destaca que:
  - Los Agricultores y trabajadores calificados agropecuarios y pesqueros tiene el promedio de años de escolaridad más bajo (7,7 años). Esto se relaciona con que el 41% de los trabajadores de este grupo no ha completado educación básica y un 34,8% tiene educación básica completa.
  - Los Profesionales científicos e intelectuales presentan el mayor promedio de años de escolaridad (17 años), con un 91% con educación superior completa.
  - Sobre 12 años de escolaridad lo tienen los Miembros poder ejecutivo, cuerpos legislativos y personal directivo de empresas y Adm. Pública, los Profesionales científicos e intelectuales, los Técnicos y profesionales de nivel medio y los Empleados de oficina. Todos ellos han completado en promedio la educación formal, y se encuentran sobre el promedio nacional.

### ***Empleadores***

- La mayoría de las empresas corresponden a microempresas (92%), las que concentran un 24% de los ocupados. A nivel agregado, las mipymes concentran un 59% de los trabajadores, y las grandes empresas un 41%.
- Considerando a los cuenta propia, se observa que un 17% de los ocupados se declara como trabajador por cuenta propia unipersonal, mientras el 83% restante se distribuye en: 20% en microempresas, 14% en pequeñas, 11% en medianas y 34% en grandes empresas.

- El número de trabajadores en las microempresas, excluyendo a las empresas unipersonales, ha experimentado una variación decreciente, pasando de 21,4% a 19,8%. Lo mismo ocurrió con las empresas pequeñas, aunque en menor medida, pasando de un 15% en 2010 a un 14% en 2016. Las empresas medianas aumentaron su absorción de mano de obra luego de cinco años, la que se incrementó en 1,1 puntos porcentuales, pero con fluctuaciones dentro del período. Finalmente, las empresas grandes han tenido una evolución positiva a lo largo de casi todo el intervalo, aumentando en 2 puntos porcentuales su absorción de trabajadores al 2015, pero cayendo un punto en el 2016.
- La distribución de ocupados por tamaño de empresa presenta que:
  - En el sector de Pesca un 30% de los trabajadores se emplea en empresas unipersonales, y el 32% en microempresas.
  - En el sector de Comercio un 27% de los trabajadores se emplean en una empresa unipersonal, y el 28% en microempresa. Un 27% lo hace en empresas grandes.
  - En el sector Silvoagropecuario un 53% se emplea en empresas de hasta 9 trabajadores. Sólo un 9% lo hace en empresas grandes.
  - Minería, Intermediación Financiera y Administración pública concentran su absorción de mano de obra en grandes empresas (sobre el 65%).
  - El sector de Servicios Sociales y Personales concentra al menos al 50% de sus trabajadores en empresas medianas y grandes. Un grupo importante no reconoce el tamaño de empresa de su empleador (17%).
- Respecto a nivel de escolaridad, las empresas unipersonales concentran el 31% de los trabajadores sin educación básica, y el 25% de los trabajadores que solo tienen educación básica completa; seguido por las microempresas que concentran el 27% de los trabajadores sin educación básica, y el 25% de los trabajadores que solo tienen educación básica completa. Por otro lado, las grandes empresas concentran al 51% de los trabajadores profesionales y al 59% de los trabajadores con postgrado.
- Según categoría ocupacional, se observa que la totalidad de los trabajadores en empresas unipersonales son cuenta propia. El mayor porcentaje de trabajadores asalariados sin contrato se encuentra en las microempresas, mientras que el mayor porcentaje de trabajadores asalariados con contrato indefinido se pueden encontrar en las empresas grandes y medianas.
- Respecto a los ingresos, las cifras más bajas las presentan los trabajadores asalariados sin contrato seguidos por los trabajadores por cuenta propia. Para todas las categorías de asalariados, el ingreso aumenta a medida que aumenta el tamaño de la empresa. Después de los empleadores, los asalariados con contrato indefinido presentan el mayor nivel de ingresos líquidos mensuales.
- De acuerdo a datos de SII para 2015, el sector productivo que concentra más trabajadores y empresas en el país es el sector de Comercio. En lo que refiere a

ventas, destacan los sectores de Intermediación Financiera, Comercio e Industria Manufacturera. Los sectores que han registrado la menor proporción de ventas son Hoteles y Restoranes, Pesca y Servicios Sociales.

## **Referencias**

- Banco Central de Chile. (2015). *Cuentas Nacionales de Chile: Evolución de la actividad económica el año 2015*.
- Injuv, Ministerio de Desarrollo Social. (2012). *Séptima Encuesta Nacional de la Juventud*.
- Instituto Nacional de Estadísticas. (2016). *Boletín Informativo. Separata Técnica Boletín Empleo Trimestral N° 207*.
- Ministerio de Desarrollo Social (Mideso). (2015). *Casen 2013: Inclusión social de personas con dificultades y/o condiciones permanentes y de larga duración*.
- Ministerio de Desarrollo Social (Mideso). (2015). *II Estudio Nacional de la Discapacidad, un nuevo enfoque para la inclusión*.
- Ministerio del Trabajo (Mintrab). (4 de Abril de 2016). *Sistema de Información Laboral*.  
Obtenido de <http://bit.ly/1qljPDH>